

**Briefing – jeudi 9 mai 2024**

- Le Briefing Meteo
- par Christian DUMARD

Sécurité



# VHF

## Canal de course: 72 avec double veille sur 16

- La mer même belle reste un univers hostile
- La solidarité entre les marins est une règle fondamentale, une VHF en bon état de fonctionnement vous permet de communiquer entre vous en cas de problème ainsi qu'avec la terre via les sémaphores.
- En cas de problème avec la double veille, la priorité est à la veille sur le canal 16





- **VHF ASN**

- Transmets à terre votre numéro MMSI ainsi que votre position lorsque vous appuyez sur le bouton d'alerte
- appuyez suffisamment longtemps (+ ou – 5 secondes) pour la mise en route de l'alerte puis appelez le CROSS pour leur indiquer la nature de la détresse.





# En cas de problème

**PAN PAN sur le 16**

**Contact VHF avec votre environnement**

Canal course : **72**

CROSS: VHF : **16** - GSM : **196**

Sémaphores: VHF : **16 (puis dégager 10 ou 11)**



**Utilisez tous les moyens pour communiquer votre situation et vos intentions**

+ bouton rouge de la balise de suivi



# En cas de détresse (danger vie humaine)

**Mayday Mayday sur le 16**

**GSM sur le 196 et sur 0297553535 (CROSSETEL)**

Indiquez-leur :

- Nom du navire
- Nature du danger
- Position
- Vos intentions

Ceci leur permettra de mettre en œuvre les moyens appropriés.





# En cas de problème médical

- En cas de problème médical, vous pouvez demander conseil au CCMM Toulouse en passant par le CROSS EN VHF (16) PAN PAN médical







# BALISE

- **BALISE YELLOWBRICK**
- Votre position est mise à jour toutes les 10 minutes puis les positions sont transmises à terre toutes les 30 minutes. De plus, vous avez un bouton d'alerte sur la balise, il faut appuyer au moins 5 secondes pour qu'une alerte soit transmise au PC COURSE.
- Pour toutes situations de détresse, appelez en priorité le CROSS qui organisera la mise en œuvre des moyens puis alertez-nous, car que nous pourrons reprogrammer votre balise à distance pour augmenter la fréquence de transmission en cas de détresse.



- **SEMAPHORES**

- Ils jalonnent le parcours et sont joignables sur CH16 (VHF)
- Ils vous demanderont de changer de canal (souvent 10 ou 11)
- (les sémaphores en gras veillent jour et nuit)

- **Pointe du Raz**

- Beg Meil

- **Le Talut (Belle Ile)**

- Piriac

- **Saint Sauveur (Ile d'Yeu)**

- 

- **NUMEROS D'URGENCE :**

- Hervé GAUTIER : 06 11 60 82 22 [gautier4444@gmail.com](mailto:gautier4444@gmail.com)

- PC COURSE SNT: 02 97 55 77 33 [flr@snt-voile.org](mailto:flr@snt-voile.org)

- **Pointe de Penmarch**

- **Beg Melen (Ile de Groix)**

St Julien (Quiberon)

**Chemoulin (St Nazaire)**



# BRASSIERES

- Le port de la brassière est obligatoire, conformément à l'arrêté de la Préfecture Maritime.
- Nous vous recommandons fortement d'utiliser la sous-cutale (et de bien la régler), sans elle votre situation sera très inconfortable si vous tombez à l'eau et il est impossible de la mettre une fois gonflée.



# Harnais

- Dans la mesure du possible il faut faire en sorte que la longueur de longe et l'emplacement d'accrochage de cette dernière vous empêche de passer par-dessus bord.

# Balises Personnelles (AIS, PLB)

- **Balises Personnelle AIS: code à 8 chiffres commençant par 97**

Il est conseillé de soit marquer ce code à l'extérieur de sa brassière, soit de le noter sur un document à bord....; en cas de déclenchement intempestif cela permet de retrouver rapidement la balise déclenchée. La position est mise à jour régulièrement, cela permet de voir rapidement si la balise déclenchée est encore sur un bateau ( déclenchement intempestif)

Si vous détectez une alarme AIS provenant d'une balise, il faut nous contacter immédiatement et lancer une alerte VHF sur Canal 16 ( avec la position de la balise et son code à 8 chiffres) afin que les navires les plus proches puissent intervenir... si l'alerte vient de votre bateau et est intempestive, prévenez la flotte sur VHF 16 et appelez nous (et le CROSS) et bien sur désactivez la balise.

- **Balises Personnelle PLB: code à 15 chiffres et lettres**

C'est une alerte passant par les satellites, le rafraichissement des positions se fait toutes les 20 minutes (dans le meilleur des cas)

Il faut contacter immédiatement le CROSS (et la direction de course) en cas de déclenchement intempestif et bien sur désactivez la balise.

# AVURNAV



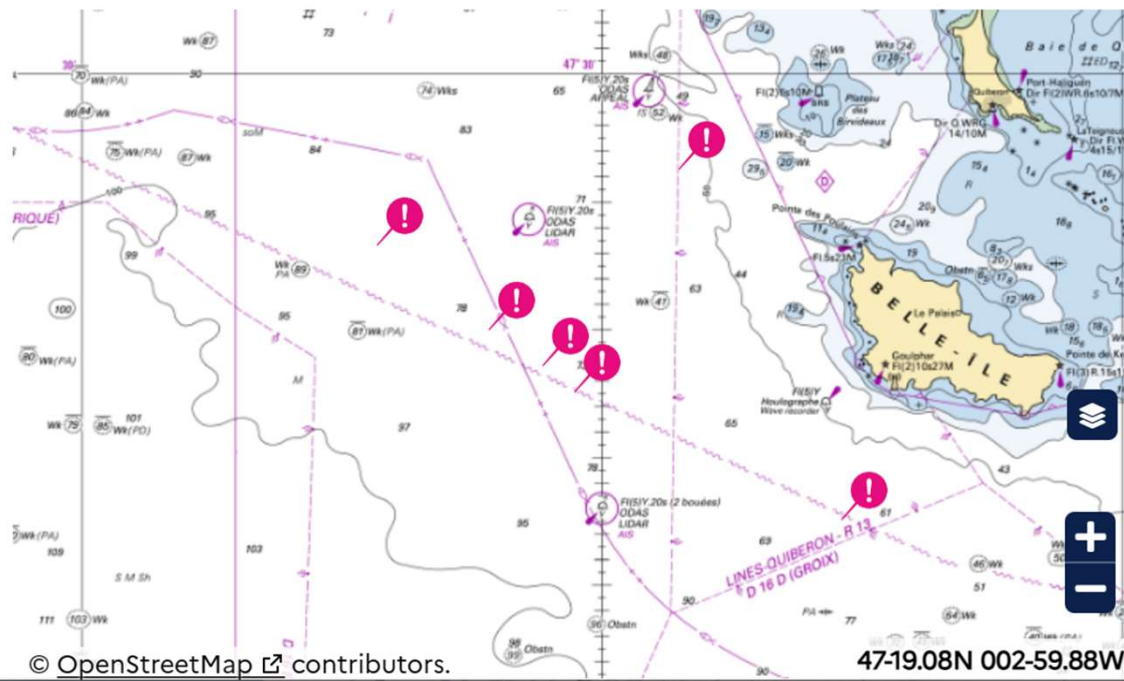
## AVINAV BREST 24/23 Détails



Fermer X



- Secteur : MORBIHAN - abords Belle-Ile.
- Catégorie générale : instruments scientifiques
- Annuler ce message le : 01/11/2024 00:00:00 UTC
- Publié le : 06/01/2023



### Partie 1



Catégorie : appareil/bouée scientifique  
6 bouées scientifiques sont mises à l'eau à l'ouest de Belle-Ile jusqu'au 31 octobre 2024 inclus aux positions suivantes:  
47-23.30N 003-43.00W  
47-18.59N 003-33.45W  
47-12.58N 003-16.23W  
47-26.26N 003-25.63W  
47-20.00N 003-36.56W  
47-17.56N 003-31.62W  
Ces instruments de mesure représentent un danger pour la navigation et un risque de croche. Il est demandé aux usagers de ne pas gêner les manœuvres et de ne pas s'approcher à moins de 500 m du navire.

- QUESTIONS  
CONCERNANT LA  
SECURITE?

# Les Parcours

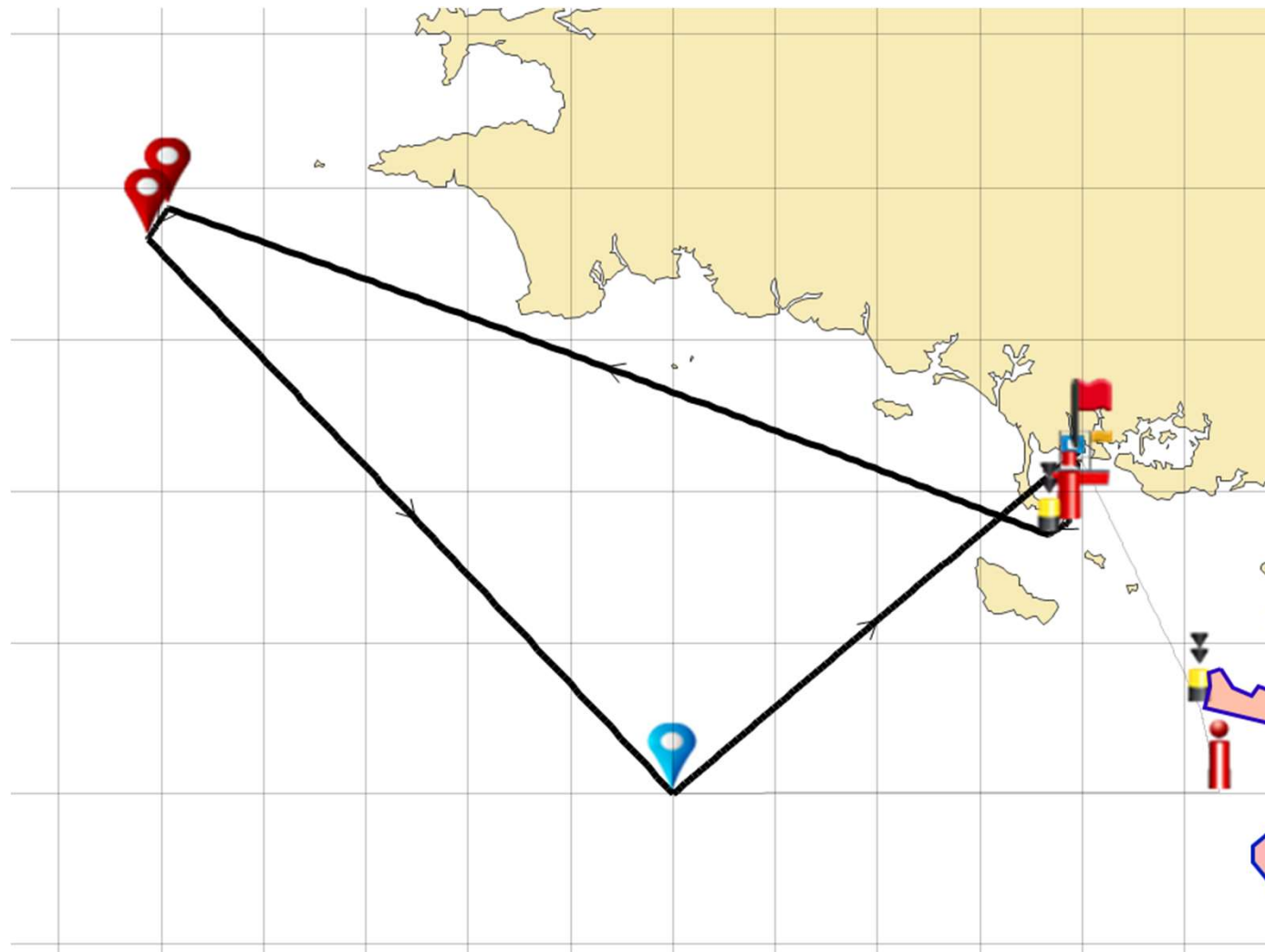




# Parcours 1

## Armen Race - USHIP

### 235NM



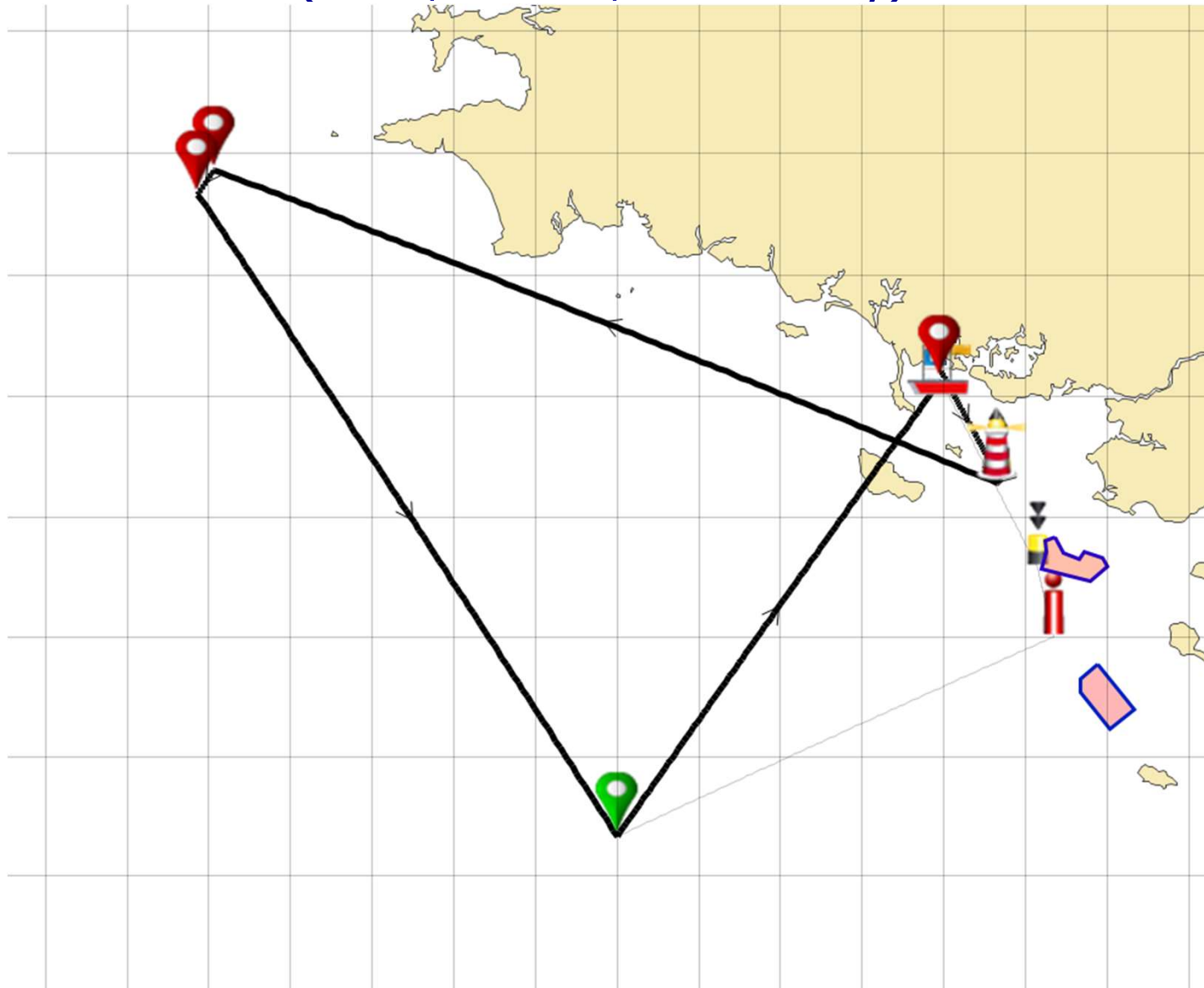


# Parcours 4

## Armen Race - USHIP ULTIM

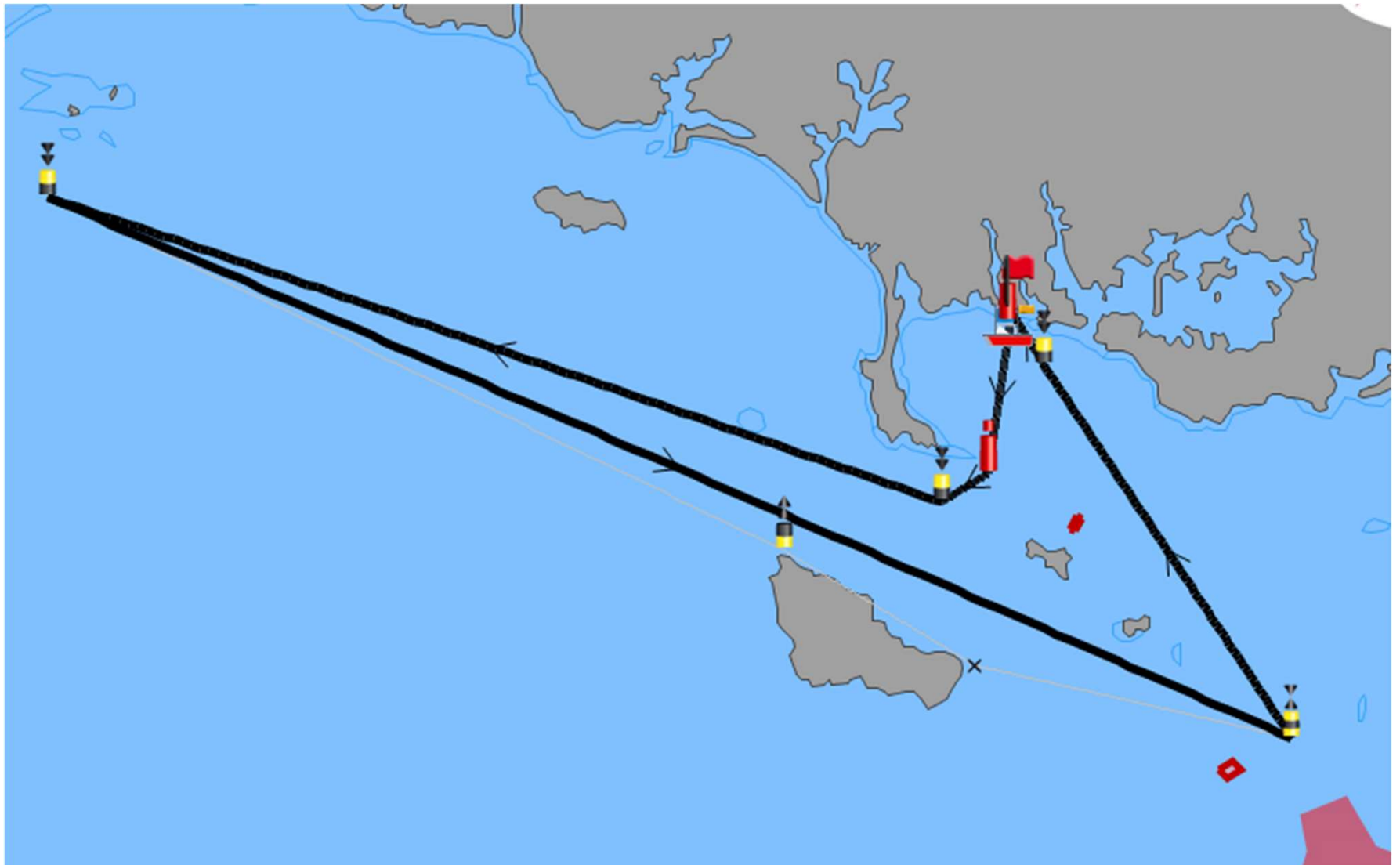
### 290NM

(Ultim, IMOCA, Ocean Fifty)





# Parcours N° 5 Nuit de l'ArMen - USHIP 130 NM (OSIRIS)

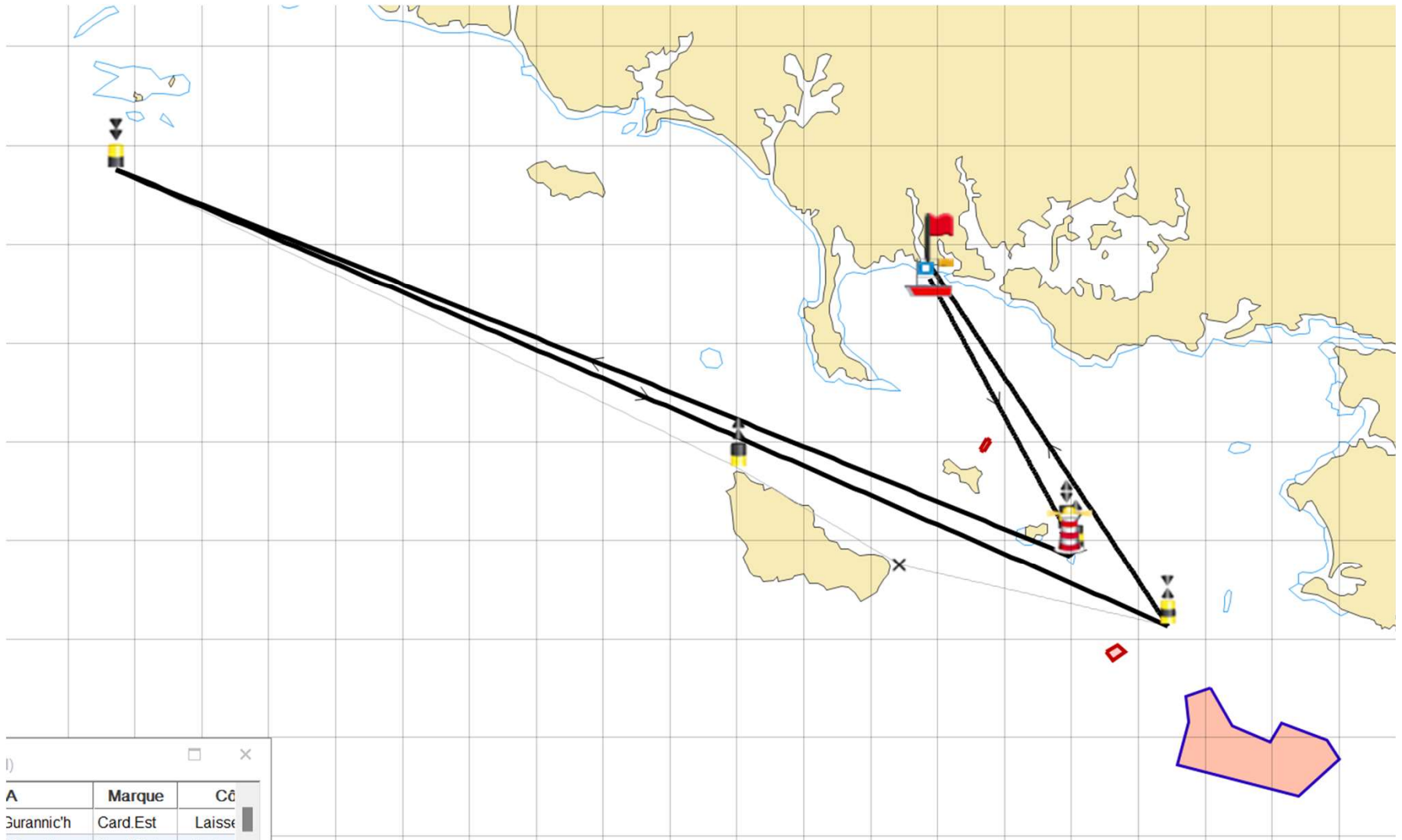




# Parcours N° 7

## Nuit de l'ArMen - USHIP

### 150 NM (Multi 2000)



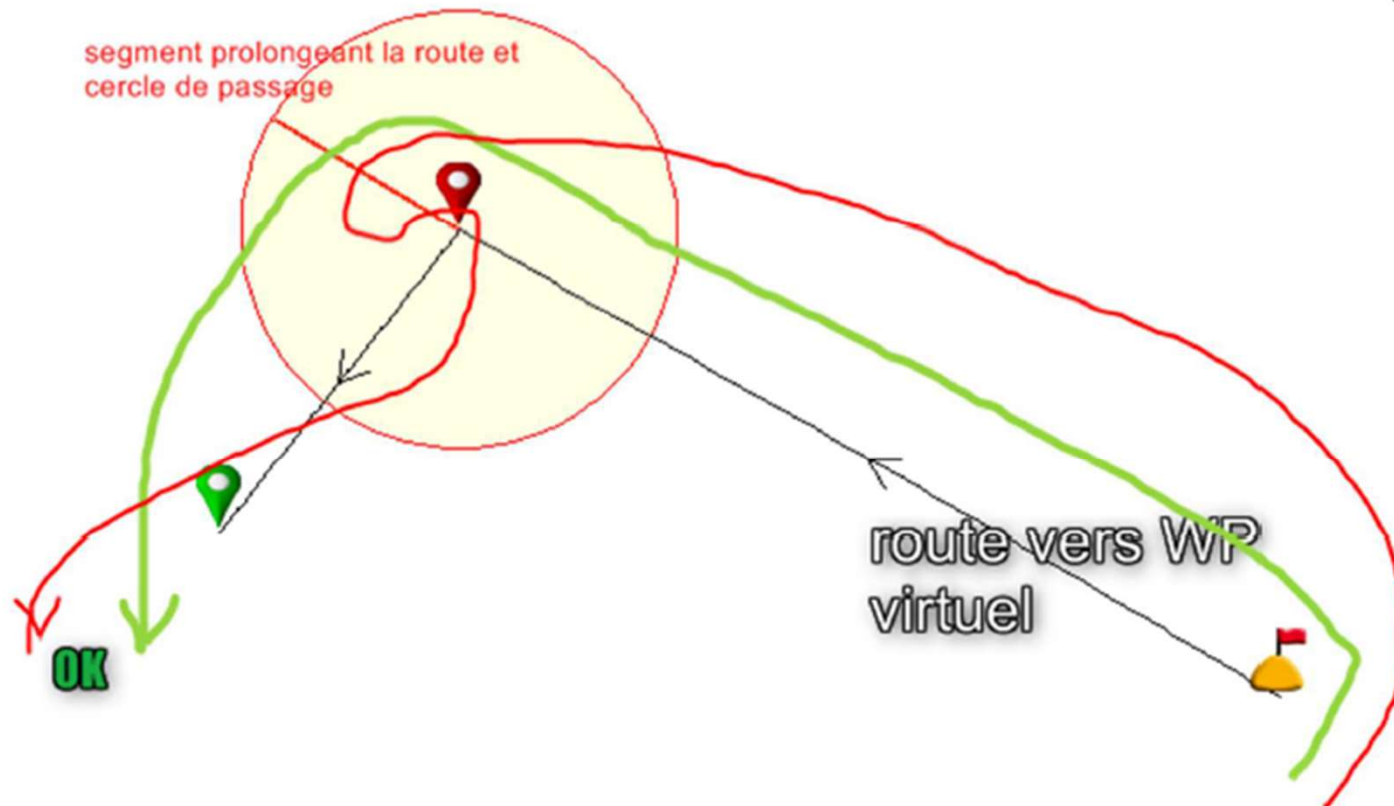


# WAYPOINT VIRTUEL

- **Le waypoint virtuel sera considéré comme une marque pour l'application des RCV 2021 -2024**
- En cas de litige, les bateaux devront pouvoir prouver qu'ils ont passé le waypoint virtuel soit :
- ✕ en montrant un journal de bord électronique (logbook)
- ✕ en montrant l'enregistrement de leur trace
- ✕ en montrant une photo horodatée de l'écran du GPS

# Passage waypoint virtuel

Les concurrents doivent passer le waypoint virtuel du côté requis et dans un rayon de 1NM (1 mille nautique), ils doivent franchir le segment prolongeant la route vers ce waypoint virtuel dans ce rayon de 1NM.



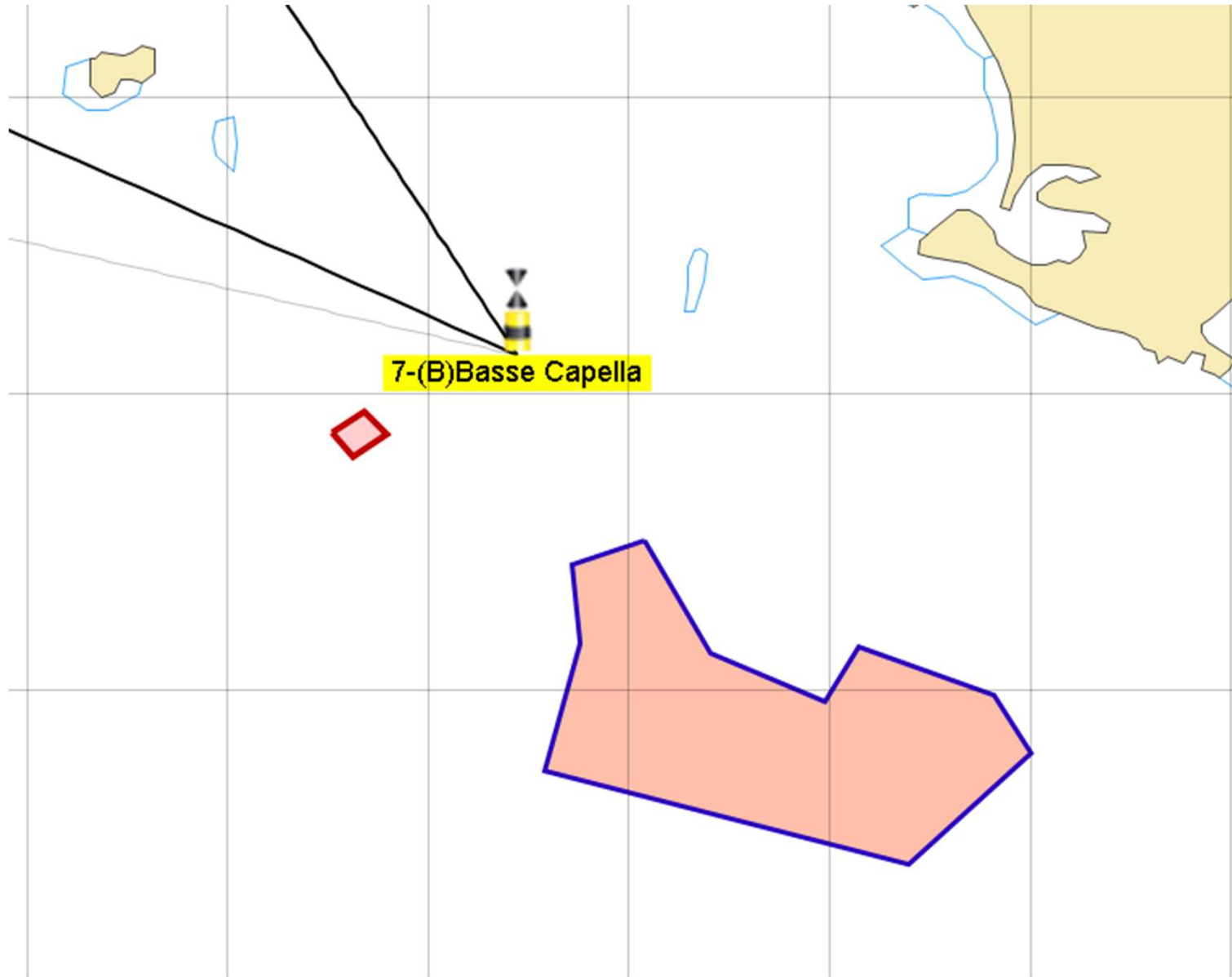
# Zones Interdites à la navigation

Les Zones interdites sont définies dans les IC (section 11)  
Nous attirons votre attention sur le fait que ces zones sont pour certaines très proches du parcours.

Toute infraction sera pénalisée par le jury.

De plus l'administration maritime peut engager des poursuites contre les navires commettant des infractions dans ces zones)

# Zones Interdites Guerande Parc Eolien et SEMREV





QUESTIONS PARCOURS?

# Instructions de Course



# Emargement départ

Obligatoire à partir de 12H, sous la tente de l'Armen Race Uship proche de la Capitainerie.

Cet émargement devra être effectué au plus tard 30 minutes avant son signal d'avertissement.

Pénalité de 30 minutes en cas d'oubli.....













# Pavillon ArMen Uship

- Les concurrents de l'Armen Race Uship devront arborer dans leur pataras, le pavillon Armen Race remis par l'organisation tout au long de la course, celui-ci devra être à une hauteur minimum de 1.50m au dessus du pont. Ou sur le hauban tribord pour les navires sans pataras.



# Ordre de départ

	Catégorie	Flamme Numérique*	N° parcours
14h00	Nuit de l'Armen (Sauf Multi 2000)	N°1 	N°5 des IC
14h10	OSIRIS Habitable Armen Race USHIP	N°2 	N°1 de l'Avenant N°5 aux IC
14h20	IRC Double et Solo	N°3 	N°1 de l'Avenant N°5 aux IC
14h30	IRC 1, IRC 2	N°4 	N°1 de l'Avenant N°5 aux IC
14h50	Class 40, mini 6.50	N°5 	N°1 de l'Avenant N°5 aux IC
14h50	Multi 2000 de l'Armen Race USHIP	N°5 	N°1 de l'Avenant N°5 aux IC
14h50	Océan Fifty	N°5 	N°4 de l'Avenant N°2 aux IC
14h50	Multi 2000 Nuit de l'Armen	N°5 	N°7 de l'Avenant N°2 aux IC





# Zone de départ

Elle est définie par le passage entre les mâts arborant un pavillon orange des bateaux du Comité de Course.



# Le Départ

- LE DEPART
- 12.1 La ligne de départ est définie dans l'annexe 2 <<Zone de départ – ligne de départ>>.
- 12.2 Les départs seront donnés selon la RCV 26 avec un signal d'avertissement 5 minutes avant le départ.
- 12.3 (DP) Bateaux en attente : Les bateaux dont le signal d'avertissement n'a pas été donné doivent éviter la zone de départ pendant la procédure de départ des autres bateaux.
- 12.4
- Un bateau du comité de course annoncera si possible les numéros ou noms des bateaux OCS au plus tôt une minute après le signal de départ sur le canal de la course. L'absence d'émission ou de réception VHF ne peut donner lieu à demande de réparation (ceci modifie la RCV 62.1(a)).
- Un bateau OCS qui ne reviendrait pas du côté pré-départ recevra sans instruction, une pénalité de 30 minutes ajoutée à son temps réel de course. Ceci modifie la RCV 28.
- 12.5 Un bateau qui ne prend pas le départ au plus tard 10 minutes après son signal de départ sera classé DNS. Ceci modifie les RCV A4 et A5.



# Les marques SNT

**Bateau comité** Kadarn



**Bateau viseur** La Katoune







# En cas de relâche ou d'abandon



**Contact obligatoire avec la direction de course**

Le PC Course :

Le Directeur de Course

**Hervé Gautier**

Le Comité de Course :

**Gilles Bricout**

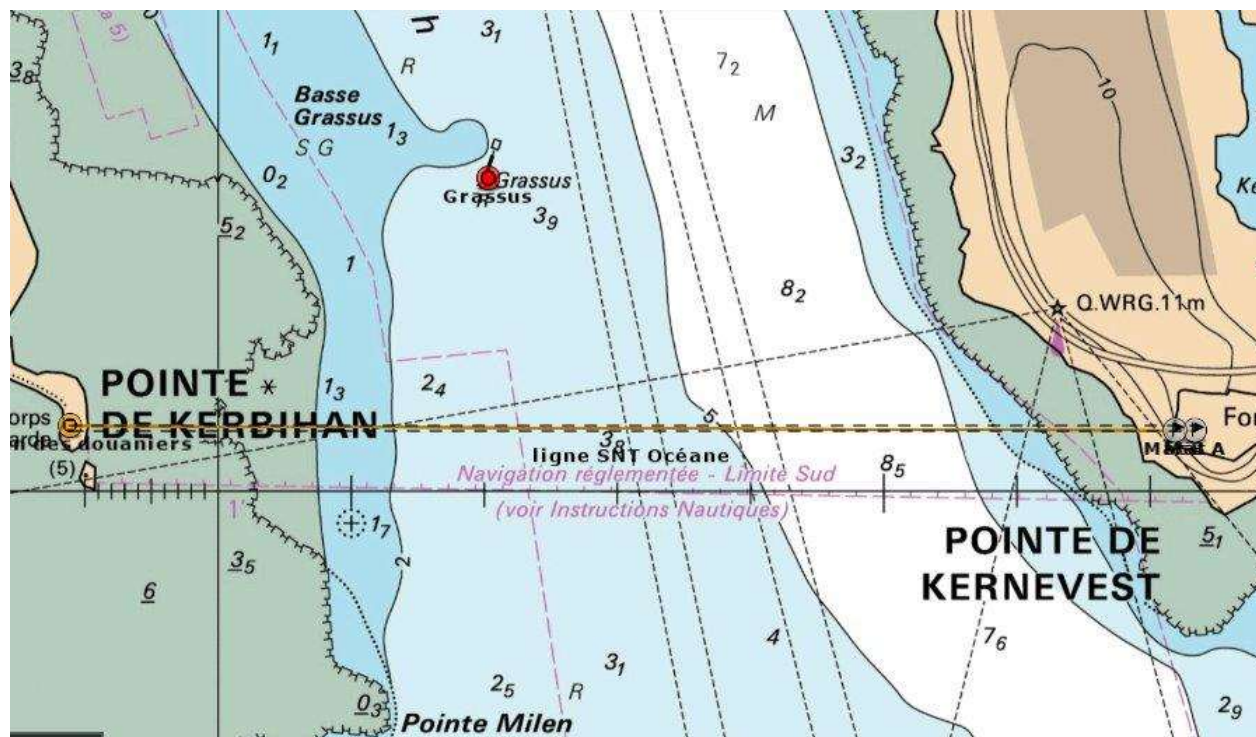
**Avec confirmation par écrit de vos intentions**





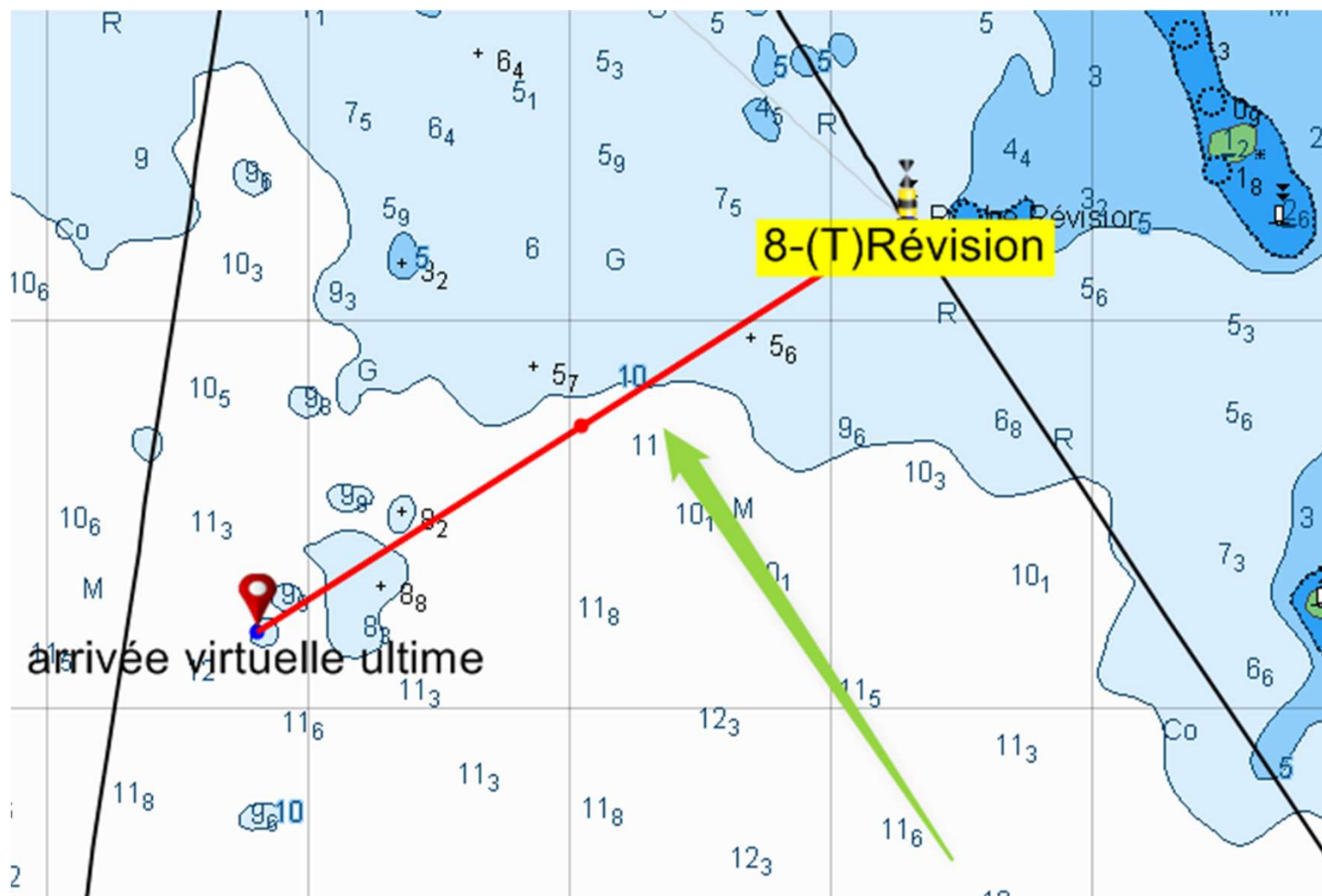
# L'arrivée - toutes classes (sauf Ultim – Ocean 50 - IMOCA) Ligne SNT Oceane

Annonce VHF (CH72) 10 min. avant le passage de ligne  
Voiles éclairées de nuit



# L'arrivée Armen Race - USHIP ULTIM

(Ultim, IMOCA, Ocean Fifty)



# AutoPointages ArMen Race (Annexe 5)

- les autopointages doivent être faits à l'arrivée ainsi que:
- pour l'Armen Race USHIP (Parcours 1) au passage de:
- Marque Virtuelle USHIP 1 et Marque Virtuelle Alternative Sailing
  
- pour l'Armen Race USHIP ULTIM (Parcours 4) au passage de:
- Marque Virtuelle USHIP 1 et Marque Virtuelle Alternative Sailing
  
- pour la Nuit de l'Armen USHIP (Parcours 5 et 7) au passage de:
- Jument des Glénan et Bouée Ouest Basse Capella

# Déclaration d'arrivée

- Vous devrez noter les heures de passage correspondant à votre parcours et nous remettre cette déclaration à votre arrivée (nous remettre également balise YB et le pavillon Armen Race Uship)
- Ce formulaire doit être remis avant l'heure limite du dépôt des réclamations (2 heures après votre arrivée)
- Un bateau qui n'observerait pas cette exigence, sera pénalisé de 30 minutes au temps réel de course.

- Questions au comité de course??



# Installer les balises

Si vos balises sont mal installées vos proches ne pourront pas vous suivre à l'écran.....

## Toutes les balises à bord

- Verticale
- Dégagée
- Pas trop proches d'autres antennes

Vous pouvez les sécuriser mais il faut éviter les supports qui laissent de la colle (greytape,....)

## Fréquence

- Envoi : 15 min

## Bouton de signalisation

Bouton rouge sous un capuchon gris, appui maintenu 10 secondes sur le bouton

Envoi d'un signal directement à la direction de course

En cas de problème

## Retour des balises

Sous la tente, permanence H24 pour la récupération des balises, avec le **Pavillon de course et la déclaration d'arrivée**



# Activer et désactiver les balises

- Pour activer une balise, il vous suffit de :
- Sortir le traceur de la pochette, appuyer simultanément sur les touches fléchées GAUCHE et DROITE pour réactiver l'écran. Lorsque vous y êtes invité, appuyez sur la touche fléchée vers le HAUT pour l'activer.
- Pour désactiver, vous devez appuyer sur le bouton OK, utiliser la flèche vers le bas pour faire défiler vers le bas pour désactiver et sélectionner avec OK.
- Si la DC vous demande de forcer une position, il faut appuyer sur la touche fléchée vers le HAUT pour un peu plus de 5 secondes.



# Suivre la course

- Le lien public pour suivre la course:
- <https://yb.tl/ArMen2024> puis il faut sélectionner le parcours que vous souhaitez afficher
- Si la balise de votre bateau n'est pas active sur le site de Yellowbrick, appelez nous pour réinitialiser le tracker

Accueil à l'arrivée



# Ponton d'arrivée pour les 1ers

- Le premier de chaque en classe en Temps Réel sera accueilli au ponton du Mole Caradec (à coté de la Capitainerie) avant de pouvoir rejoindre son emplacement de port.





# Accueil à l'arrivée 24/24



Sous Le chapiteau Armen Race

**Remise balise et pavillon**

Dès votre arrivée avec

La déclaration d'arrivée

**Collation**

Un en-cas sera servi 24/24

**Animation**

Suivi de la course

**Remise des prix**

Dimanche 12 Mai – 11h00



# Places au port

- Au retour de la course les bateaux s'amarrent au ponton R, au visiteurs, au môle Caradec ou à leur place pour les bateaux du port (de préférence là où ils étaient avant leur départ).
- Tous les bateaux souhaitant rester au port à partir de dimanche soir doivent impérativement passer à la capitainerie pour valider l'emplacement ainsi que les conditions d'accueil.

# PARKINGS

Ne pas laisser vos véhicules aux endroits suivants:

- Parking du Voulien: Marché le Vendredi matin sur le parking du Carrefour City (Place du Voulien)
- Parking Central des quais



# PHOTOS - VIDEOS

- Célia Delfault (Attachée de Presse de l'ArMen Race) sera ravie de pouvoir utiliser photos et vidéos prises à bord... et les afficher sur Grand Ecran – Réseaux sociaux,.....
- Merci de les envoyer à Célia par Telegram au **06.14.21.50.34**
  - Identifier « Armen Race Uship » pour vos publications Facebook
  - Identifier « SNT56470 » pour vos publications Instagram
- Merci de spécifier classe de course et nom du bateau.





# REMISE DES PRIX

La remise des prix aura lieu le Dimanche 12 Mai  
à 11 h00 sur le podium à proximité du  
chapiteau de l'Armen Race USHIP.

